

คู่มือการปฏิบัติงาน

นางประไพพิศ ไชยเดช



กลุ่มพัฒนาครูและบุคลากรทางการศึกษา
สำนักงานเขตพื้นที่การศึกษาประถมศึกษานครศรีธรรมราช เขต ๓
สำนักงานคณะกรรมการการศึกษาขั้นพื้นฐาน
กระทรวงศึกษาธิการ

คำนำ

กลุ่มพัฒนาครูและบุคลากรทางการศึกษา เป็นกลุ่มหนึ่งในการบริหารจัดการศึกษาของสำนักงานเขตพื้นที่การศึกษาประถมศึกษานครศรีธรรมราช เขต ๓ โดยมีพันธกิจในการดำเนินการสนับสนุนในการเรียนการสอน มีโรงเรียนในสังกัด จำนวน ๒๒๘ โรงเรียน ครอบคลุม ๖ อำเภอ อำเภอชะอวด อำเภอ ร่อนพิบูลย์ อำเภอจุฬาภรณ์ อำเภอปากพนัง อำเภอหัวไทร และอำเภอเชียรใหญ่ เพื่อให้การบริหารจัดการเป็นไปด้วยความเรียบร้อยและมีประสิทธิภาพ จึงได้จัดทำคู่มือในการปฏิบัติงาน

หวังเป็นอย่างยิ่งว่าคู่มือการปฏิบัติงานนี้ จะเป็นประโยชน์แก่ผู้อ่านและบุคลากรที่เกี่ยวข้อง

ประไพพิศ ไชยเดช

นักทรัพยากรบุคคลชำนาญการ

ประเภทเอกสาร : คู่มือขั้นตอนการดำเนินงาน
ชื่อเอกสาร : งานฝึกอบรมการพัฒนาก่อนการแต่งตั้ง

๑. ชื่องาน

งานฝึกอบรมการพัฒนา ก่อนการแต่งตั้ง

๒. วัตถุประสงค์

เพื่อเป็นคู่มือแนวทางการดำเนินการพัฒนาข้าราชการครู และบุคลากรทางการศึกษาของสำนักงานเขตพื้นที่การศึกษาก่อนแต่งตั้ง

๓. ขอบเขตของงาน

การพัฒนาข้าราชการครูและบุคลากรทางการศึกษาตามมาตรา ๘๐ แห่งพระราชบัญญัติระเบียบข้าราชการครูและบุคลากรทางการศึกษา พ.ศ. ๒๕๔๗ และที่แก้ไขเพิ่มเติม (ฉบับที่ ๒ พ.ศ. ๒๕๕๑) เป็นการพัฒนาก่อนแต่งตั้งเพื่อเป็นการเสริมสร้างฝึกรูปแบบ ประชุมสัมมนาถ่ายทอดประสบการณ์แลกเปลี่ยนเรียนรู้แก่บุคลากร เพื่อให้มีความรู้ทักษะเจตคติคุณธรรม จริยธรรม และจรรยาบรรณวิชาชีพเพิ่มขึ้น นำผลที่ได้จากการพัฒนาไปใช้ประโยชน์ต่อการปฏิบัติงานตามตำแหน่งหน้าที่และความรับผิดชอบให้มีประสิทธิภาพ ประสิทธิผล และความก้าวหน้าแก่ราชการ

๔. คำจำกัดความ

งานฝึกอบรมการพัฒนา ก่อนการแต่งตั้ง หมายถึง การปฐมนิเทศครูบรรจุใหม่ด้วย

๕. ขั้นตอนและวิธีดำเนินการ

๕.๑ สรุปรวบรวมข้อมูลของผู้เข้ารับการพัฒนาในสังกัด พร้อมทั้งประชาสัมพันธ์ใน สพท. ต่าง ๆ ได้รับความประสงคในการพัฒนา

๕.๒ จัดทำแผนการพัฒนา

๕.๓ ขออนุมัติแผนการพัฒนา

๕.๔ เตรียมการพัฒนาในการเตรียมการพัฒนาให้มีการดำเนินการในกิจกรรมที่สำคัญดังนี้

๕.๔.๑ การจัดทำคู่มือเอกสารประกอบการพัฒนา

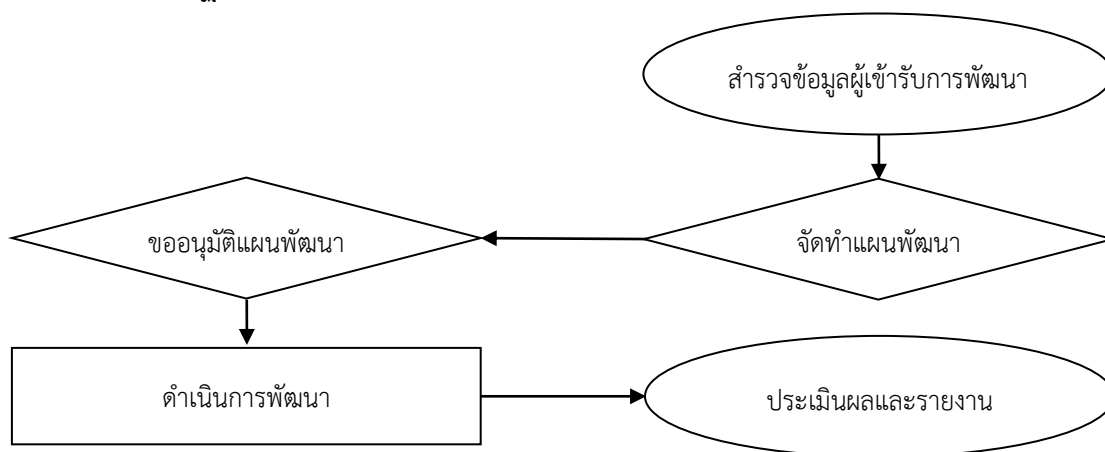
๕.๔.๒ จัดหาวิทยากร

๕.๔.๓ จัดเตรียมงบประมาณและทรัพยากร

๕.๕ ดำเนินการพัฒนา

๕.๖ ประเมินผลการพัฒนาและรายงาน

๖. Flow Chart การปฏิบัติงาน



ข้อสังเกตในระดับปฏิบัติ

ในการพัฒนาก่อนการแต่งตั้งมีข้อจำกัดในการดำเนินการระดับเขตพื้นที่การศึกษาจะต้องมีการประสานงานกับสำนักงานเขตพื้นที่การศึกษาในการขอความร่วมมือในการส่งบุคลากรเข้ารับการพัฒนาทั้งในส่วนที่ดำเนินการร่วมกันในด้านงบประมาณหน่วยงานไม่มีงานจัดตั้งงบประมาณให้กับผู้เข้ารับการพัฒนา จำนวนผู้เข้ารับการพัฒนาที่มีจำนวนน้อยทำให้ต้องใช้งบประมาณในการดำเนินการสูงดังนั้นในการดำเนินการวางแผนพัฒนาสำนักงานเขตพื้นที่การศึกษาต้องวิเคราะห์ข้อมูลว่าดำเนินการเองหรือส่งบุคลากรเข้าร่วมพัฒนากับส่วนราชการท้องถิ่น

๗. แบบฟอร์มที่ใช้

- ๗.๑ แบบฟอร์มที่ใช้
- ๗.๒ แผนงาน / โครงการ
- ๗.๓ แบบประเมิน
- ๗.๔ แบบสรุปผลการประเมิน

๘. เอกสาร/หลักฐานอ้างอิง

กฎหมาย ระเบียบและเอกสารที่เกี่ยวข้อง

๑. ๘๐แห่งพระราชบัญญัติระเบียบข้าราชการครูและบุคลากรทางการศึกษา พ.ศ. ๒๕๔๗ และที่แก้ไขเพิ่มเติม (ฉบับที่ ๒) พ.ศ.๒๕๕๑ มาตรา ๘๐
๒. หนังสือสำนักงาน ก.ค.ศ.ที่ ศธ๐๒๐๖.๒/ว ๒๒ ลงวันที่ ๑๓ มกราคม ๒๕๔๘
๓. หนังสือสำนักงาน ก.ค.ศ.ที่ ศธ ๐๒๐๖.๒/ว ๒ ลงวันที่ ๑๓ มกราคม ๒๕๔๙
๔. หนังสือสำนักงาน ก.ค.ศ.ที่ศธ๐๒๐๖.๒/ว๔ ลงวันที่ ๒๕ มิถุนายน ๒๕๕๐
๕. หนังสือสำนักงาน ก.ค.ศ.ที่ศธ๐๒๐๖.๒/ว๖ ลงวันที่ ๑๓ มกราคม ๒๕๕๑

๑.) การพัฒนาตำแหน่งผู้บริหารสถานศึกษา ตามหลักเกณฑ์และวิธีการพัฒนาข้าราชการครูและบุคลากรทางการศึกษา ก่อนแต่งตั้งให้ดำรงตำแหน่งตามหลักเกณฑ์และวิธีการที่ ก.ค.ศ. กำหนด

หลักเกณฑ์

๑. ตำแหน่งรองผู้บริหารสถานศึกษาและผู้บริหารสถานศึกษาต้องได้รับการพัฒนา ก่อนการแต่งตั้ง
๑. ให้สพท. หรือส่วนราชการเป็นผู้ดำเนินการพัฒนาตามหลักสูตรที่ ก.ค.ศ. กำหนด
๒. สพท. หรือส่วนราชการอาจเพิ่มเนื้อหาสาระและเวลาในการพัฒนาได้ตามความเหมาะสม
๓. ผู้เข้ารับการพัฒนาต้องได้รับการคัดเลือกเพื่อแต่งตั้งให้ดำรงตำแหน่งผู้บริหารสถานศึกษาจาก อ.ก.ค.ศ. เขตพื้นที่การศึกษา
๔. ผลการพัฒนา นำไปใช้แต่งตั้งให้ดำรงตำแหน่งภายใน ๕ ปี นับแต่วันที่ผู้นั้นผ่านการพัฒนา

ขั้นตอนการดำเนินการ

หลักสูตรการพัฒนาและวิธีการพัฒนา

๑. การพัฒนาใช้วิธีการฝึกอบรมการดูงานการศึกษาด้วยตนเอง การเรียนรู้จากประสบการณ์จริง หรือวิธีการอื่น ๆ ที่เห็นว่าเหมาะสม
๒. การพัฒนาประกอบด้วย ๒ ภาค คือ
ภาควิชาการ เป็นการฝึกอบรมตามหลักสูตร ๑๒๐ ชั่วโมง
ภาคปฏิบัติ เป็นการนำความรู้ภาควิชาการไปฝึกปฏิบัติและเรียนรู้จากสถานการณ์จริงในสถานศึกษาที่ สพท. กำหนดเป็นเวลา ๖๐ ชั่วโมง ในเวลา ๑๐ วันทำการ
๓. การประเมินผลการพัฒนา ประเมิน ๒ ส่วน คือ
 - ๓.๑ มีเวลาเข้ารับการพัฒนาไม่น้อยกว่าร้อยละ ๘๐ ของเวลาทั้งหมด
 - ๓.๒ มีสัมฤทธิ์ผลในการพัฒนาไม่ต่ำกว่าร้อยละ ๖๐ ของคะแนนรวมแต่ละภาค

๒. การพัฒนาตำแหน่งศึกษานิเทศก์ ตามหลักเกณฑ์และวิธีการพัฒนาข้าราชการครูและบุคลากรทางการศึกษา ก่อนแต่งตั้งให้ดำรงตำแหน่งตามหลักเกณฑ์และวิธีการที่ ก.ค.ศ. กำหนด

หลักเกณฑ์

๑. ต้องให้ผู้ผ่านการพัฒนามีความรู้ทักษะเจตคติที่ดี มีคุณธรรมจริยธรรม และจรรยาบรรณวิชาชีพที่เหมาะสม
๒. ต้องพัฒนาในลักษณะองค์รวมที่บูรณาการทั้งในด้านความรู้ ทักษะ และเจตคติที่ดี

วิธีการพัฒนา

๑. ใช้วิธีการพัฒนาหลายวิธี เน้นการเรียนรู้เป็นรายบุคคล การเรียนรู้เป็นกลุ่มเล็ก ๆ และวิธีอื่น ๆ โดยมีโครงสร้างหลักสูตรประกอบด้วย ๓ ส่วน มีระยะเวลาการพัฒนาไม่น้อยกว่า ๓๐ วัน ดังนี้
๒. ผู้บริหารโครงการต้องส่งเสริมสนับสนุนให้คำปรึกษาแนะนำ กำกับ และติดตามให้มีการพัฒนาตามขั้นตอน
๓. มีหลักการ วิธีการประเมิน และเกณฑ์การตัดสิน
๔. สำนักงานคณะกรรมการการศึกษาขั้นพื้นฐาน หรือส่วนราชการ เป็นหน่วยงานที่รับผิดชอบการจัดทำรายละเอียด

หลักสูตรและดำเนินการพัฒนา

มาตรฐานการพัฒนา

๑. มาตรฐานหลักสูตร
๒. มาตรฐานสื่อและนวัตกรรม
๓. มาตรฐานวิทยากร
๔. มาตรฐานสถานที่และแหล่งเรียนรู้
๕. มาตรฐานการประเมิน
๖. มาตรฐานการบริหารจัดการ
๗. มาตรฐานคุณภาพผู้ผ่านการพัฒนา

๙. สรุปมาตรฐานกระบวนการ งานการพัฒนาข้าราชการครูและบุคลากรทางการศึกษาก่อนการแต่งตั้ง

ชื่องานงานการพัฒนาข้าราชการครูและบุคลากรทางการศึกษาก่อนการแต่งตั้ง		ส่วนราชการ กลุ่มบริหารงานบุคคล			รหัสเอกสาร	
ตัวชี้วัดที่สำคัญของกระบวนการ การพัฒนา ก่อนแต่งตั้งเป็นการเสริมสร้าง ฝึกอบรม ประชุม สัมมนา ถ่ายทอดประสบการณ์แลกเปลี่ยนเรียนรู้แก่บุคลากรเพื่อให้มีความรู้ ทักษะ เจตคติ คุณธรรม จริยธรรมและจรรยาบรรณวิชาชีพเพิ่มขึ้น นำผลที่ได้จากการพัฒนาไปใช้ประโยชน์ต่อการปฏิบัติงานตามตำแหน่งหน้าที่และความรับผิดชอบ ให้มีประสิทธิภาพประสิทธิผล และความก้าวหน้าแก่ราชการ						
วัตถุประสงค์ เอกสารฉบับนี้จัดทำขึ้นเพื่อเป็นคู่มือประกอบการปฏิบัติงานการพัฒนาข้าราชการครูและบุคลากรทางการศึกษาของสำนักงานเขตพื้นที่การศึกษา						
ลำดับที่	ผังขั้นตอนการทำงาน	รายละเอียดงาน	เวลาดำเนินการ	มาตรฐานคุณภาพงาน	ผู้รับผิดชอบ	หมายเหตุ
๑	<pre> graph TD A([1]) --> B{2} B --> C{3} C --> D[4] D --> E([5]) </pre>	สำรวจข้อมูลผู้เข้ารับการพัฒนา	พ.ค. – มิ.ย.		สพท./สถานศึกษา	
๒		จัดทำแผนพัฒนา เครื่องมือ และเอกสารในการพัฒนา			สพท.	
๓		ขออนุมัติแผนพัฒนา			สพท.	
๔		ดำเนินการพัฒนา			สพท.	
๕		ประเมินผลและรายงาน			สพท.	

ประเภทเอกสาร : คู่มือขั้นตอนการดำเนินงาน
ชื่อเอกสาร : การฝึกอบรมการพัฒนาตามความต้องการ

๑. ชื่องาน

การฝึกอบรมการพัฒนาตามความต้องการ

๒. วัตถุประสงค์

เพื่อเป็นแนวทางการปฏิบัติงานพัฒนาข้าราชการครูและบุคลากรทางการศึกษาในสังกัดสำนักงานเขตพื้นที่การศึกษาตามความต้องการ

๓. ขอบเขตของงาน

ตามพระราชบัญญัติระเบียบข้าราชการครูและบุคลากรทางการศึกษา พ.ศ.๒๕๔๗ มาตรา ๗๙ ผู้บังคับบัญชาทุกคนทุกระดับจึงมีหน้าที่ส่งเสริมสนับสนุนให้ข้าราชการครูและบุคลากรทางการศึกษาผู้อยู่ใต้บังคับบัญชาทุกคนได้รับการพัฒนาอย่างเป็นระบบต่อเนื่องและได้มาตรฐานถือว่าการปฏิบัติงานและการเรียนรู้เป็นเรื่องเดียวกันจำเป็นต้องพัฒนาตลอดเวลาข้าราชการครูและบุคลากรทางการศึกษาทุกคนมีหน้าที่ต้องพัฒนาตนเองอย่างต่อเนื่องด้วยให้มีสมรรถนะในการปฏิบัติงานก้าวหน้าทันต่อการเปลี่ยนแปลงทางวิชาการและอื่น ๆ นำผลการพัฒนาไปใช้เป็นส่วนสำคัญในการพิจารณาดำเนินการบริหารทรัพยากรบุคคลต่อไป

๔. คำจำกัดความ

-

๕. ขั้นตอนการปฏิบัติงาน

๕.๑ จัดทำข้อมูลสารสนเทศโดยการจัดทำข้อมูลสารสนเทศที่มีความจำเป็นที่จะนำมาใช้วางแผนพัฒนา
เช่น

- ตามความรู้ความสามารถ ความสนใจและความต้องการในการพัฒนาของบุคลากรของหน่วยงาน
- ข้อมูลสถานที่ในการจัดอบรมพัฒนาหน่วยงานที่เป็นเครือข่ายในการพัฒนา
- บุคลากรที่มีความเชี่ยวชาญวิทยากร ในสาขาต่าง ๆ

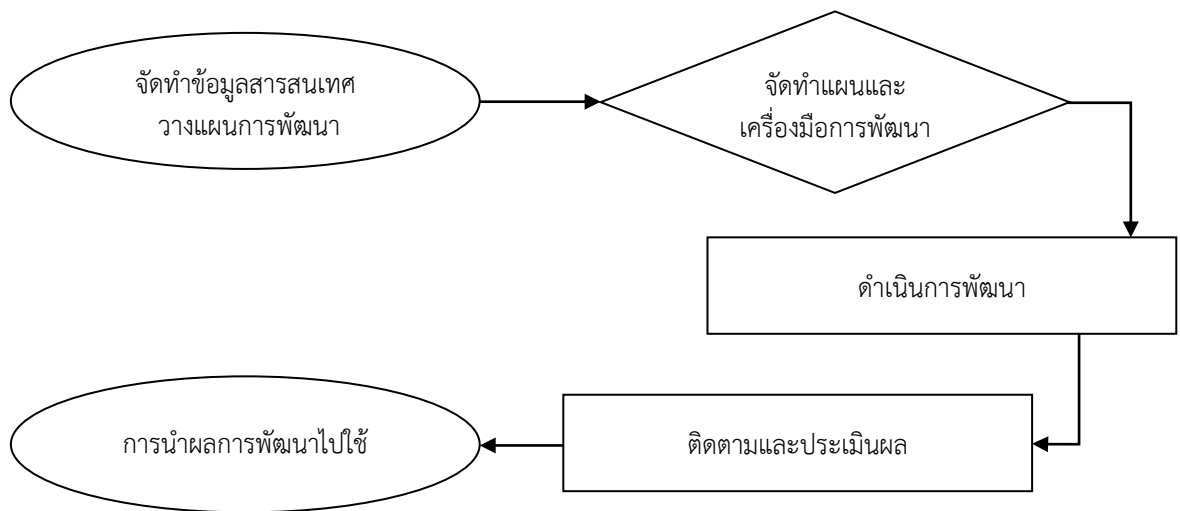
๕.๒ จัดทำแผนพัฒนาเครื่องมือ และเอกสารในการพัฒนา

๕.๓ ดำเนินการพัฒนา

๕.๔ ติดตามและประเมินผล

๕.๕ นำผลการพัฒนาไปใช้ประโยชน์

๖. Flow Chart การปฏิบัติงาน



ข้อสังเกตในระดับปฏิบัติ

จุดสำคัญและกลไกการพัฒนาควรเริ่มจากความต้องการ ความสนใจในการพัฒนาตนเองของบุคลากร มีความหลากหลายในรูปแบบและวิธีการพัฒนา การสร้างเครือข่ายการพัฒนาร่วมกับสถาบันอุดมศึกษาในพื้นที่

๗. แบบฟอร์มที่ใช้

- ๗.๑ แบบสำรวจข้อมูล
- ๗.๒ แผนงาน / โครงการ
- ๗.๓ แบบปฏิทินการปฏิบัติงาน
- ๗.๔ แบบบันทึกการดำเนินงาน
- ๗.๕ แบบสรุปผล
- ๗.๖ แบบเสนอแนะ

๘. เอกสาร/หลักฐานอ้างอิง

- ๘.๑ พระราชบัญญัติระเบียบข้าราชการครูและบุคลากรทางการศึกษา พ.ศ.๒๕๔๗ และที่แก้ไขเพิ่มเติม (ฉบับที่ ๒) พ.ศ.๒๕๕๑ มาตรา ๗๙
- ๘.๒ หนังสือสำนักงาน ก.ค.ศ.ที่ ศธ ๐๒๐๖/ว ๑๐ ลงวันที่ ๒๗ สิงหาคม ๒๕๕๑ เรื่อง หลักเกณฑ์และวิธีการพัฒนาข้าราชการครูและบุคลากรทางการศึกษาผู้อยู่ได้บังคับบัญชา

๙. สรุปมาตรฐานกระบวนการพัฒนาความต้องการ

ชื่องานพัฒนาความต้องการ		ส่วนราชการ กลุ่มบริหารงานบุคคล สพท. สพฐ.	รหัสเอกสาร			
ตัวชี้วัดที่สำคัญของกระบวนการ พัฒนา หมายถึงการพัฒนาข้าราชการครูและบุคลากรทางการศึกษา เพื่อขับเคลื่อนการพัฒนาการบริหารและการจัดการศึกษาตามนโยบายของหน่วยงาน ต้องการให้ข้าราชการครูและบุคลากรทางการศึกษาที่มีหน้าที่ทั้งด้านการส่งเสริมสนับสนุนและการบริหารการจัดการศึกษาและการเรียนการสอน						
วัตถุประสงค์ เพื่อเป็นแนวปฏิบัติ การดำเนินการพัฒนาความต้องการ						
ลำดับที่	ผังขั้นตอนการทำงาน	รายละเอียดงาน	เวลาดำเนินการ	มาตรฐานคุณภาพงาน	ผู้รับผิดชอบ	หมายเหตุ
๑	<pre> graph TD A([1]) --> B{2} B --> C[3] C --> D[4] D --> E([5]) </pre>	จัดทำข้อมูลสารสนเทศที่มีความจำเป็นที่จะนำมาใช้วางแผนพัฒนา			สพป./สพม.	
๒		จัดทำแผนพัฒนา เครื่องมือ และเอกสารในการพัฒนา			สพป./สพม.	
๓		ดำเนินการพัฒนา			สพป./สพม.	
๔		ติดตามและประเมินผล			สพป./สพม.	
๕		นำผลการพัฒนาไปใช้ประโยชน์			สพป./สพม.	

ประเภทเอกสาร : คู่มือขั้นตอนการดำเนินงาน
ชื่อเอกสาร : งานลาศึกษาต่อ ฝึกอบรม หรือปฏิบัติการวิจัย
ภายในประเทศ/ต่างประเทศ

๑. ชื่องาน

งานลาศึกษาต่อฝึกอบรมหรือปฏิบัติการวิจัยภายในประเทศ/ต่างประเทศ

๒. วัตถุประสงค์

๒.๑ เพื่อเป็นการพัฒนาข้าราชการครู และบุคลากรทางการศึกษาให้ได้รับวุฒิสูงขึ้น

๒.๒ เพื่อเสริมสร้างให้ข้าราชการครูและบุคลากรทางการศึกษาเสริมสร้างศักยภาพภาพและได้รับการพัฒนาตนเองอย่างต่อเนื่อง

๒.๓ เพื่อเป็นการพัฒนาวิชาชีพให้มีความเจริญก้าวหน้า

๓. ขอบเขตของงาน

การลาศึกษาหมายถึงข้าราชการครูและบุคลากรทางการศึกษาได้รับการอนุญาตจากผู้บังคับบัญชาให้ไปศึกษาฝึกอบรมดูงานหรือปฏิบัติงานวิจัยและพัฒนาทั้งภายในประเทศและต่างประเทศ

มาตรา ๘๑ ให้ผู้บังคับบัญชามีหน้าที่ในการส่งเสริมสนับสนุนผู้อยู่ใต้บังคับบัญชาโดยการให้ไปศึกษาฝึกอบรม ดูงาน หรือปฏิบัติงานวิจัยและพัฒนาตามระเบียบที่ ก.ค.ศ.กำหนด

ในกรณีที่มีความจำเป็นหรือเป็นความต้องการของหน่วยงานเพื่อประโยชน์ต่อการพัฒนาคุณภาพการศึกษาหรือวิชาชีพ หรือคุณวุฒิขาดแคลน ผู้บังคับบัญชาอาจส่งหรืออนุญาตให้ข้าราชการครูและบุคลากรทางการศึกษาลาไปศึกษาฝึกอบรม หรือวิจัยโดยอนุมัติ ก.ค.ศ.หรือ อ.ก.ค.ศ.เขตพื้นที่การศึกษาที่ได้รับมอบหมายโดยให้ถือเป็นการปฏิบัติหน้าที่ราชการมีสิทธิได้เลื่อนขั้นเงินเดือนในระหว่างลาไปศึกษา ฝึกอบรม หรือวิจัยแล้วแต่กรณี ทั้งนี้ภายใต้บังคับมาตรา ๗๓ วรรคสาม ประกอบด้วย

๑. การศึกษาต่อภายในประเทศ ภาคปกติ

การศึกษาต่อภายในประเทศ ภาคปกติ ประเภท ก

การศึกษาต่อภายในประเทศ ภาคปกติ ประเภท ข

๒. การศึกษาต่อภายในประเทศ ภาคนอกเวลาราชการ

การศึกษาต่อภาคนอกเวลาราชการ โดยใช้เวลาราชการบางส่วนไปศึกษา

การศึกษาต่อภาคนอกเวลาราชการ โดยไม่ใช้เวลาราชการไปศึกษา

๓. การศึกษาต่อภายในประเทศภาคฤดูร้อน

๔. การฝึกอบรมภายในประเทศ

๕. การคำนวณเงิน และเรียกชดใช้ทุนกรณีผิดสัญญา

๖. ลาศึกษาต่อฝึกอบรม ณ ต่างประเทศ

๔. คำจำกัดความ

-

๕. ขั้นตอนการปฏิบัติงาน

๑. การศึกษาต่อภายในประเทศ ภาคปกติ

การศึกษาต่อภายในประเทศ ภาคปกติ หมายถึง การลาศึกษาต่อโดยใช้เวลาราชการเต็มเวลาแบ่งเป็น ๒ ประเภท คือ

ประเภท ก ได้แก่ ประเภทที่หน่วยงานตนสังกัดคัดเลือกส่งไปศึกษา

ประเภท ข ได้แก่ ประเภทที่ต้องไปสมัครสอบคัดเลือก หรือ คัดเลือกในสถาบันการศึกษาด้วยตนเอง

๑.๑ ขั้นตอนการดำเนินการศึกษาต่อภายในประเทศ ภาคปกติ ประเภท ก

๑.๑.๑. สพฐ. แจ้งพิจารณาโควตาประเภท ก มาให้ สพท.

๑.๑.๒. เจ้าหน้าที่ สพท. ประสานงานกับสถาบันการศึกษา เพื่อขอโควตาประเภท ก เพิ่ม และดำเนินการคัดเลือกตามระเบียบ หลักเกณฑ์ และแนวปฏิบัติที่ สพฐ. กำหนด

๑.๑.๓. แจ้งรายชื่อผู้ได้รับการคัดเลือกไปยังสถาบันการศึกษาโดยตรง พร้อมทั้งแจ้งผู้ได้รับการคัดเลือกไปดำเนินการตามขั้นตอนของสถาบันการศึกษา และรายงาน สพฐ. ทราบ

๑.๑.๔. จัดทำคำสั่งเสนอขออนุญาตลาศึกษาต่อผู้มีอำนาจอนุญาตไปศึกษาต่อ และจัดทำสัญญา และสัญญาค้ำประกัน

๑.๑.๕. จัดทำหนังสือส่งตัวข้าราชการที่ได้รับอนุญาตให้ลาศึกษาไปยังสถาบันการศึกษา

๑.๑.๖. แจ้งหน่วยงานและเจ้าหน้าที่ที่เกี่ยวข้อง

๑.๑.๗. รายงานจำนวนข้าราชการที่ได้รับอนุญาตให้ลาศึกษา ขยายเวลา กลับเข้าปฏิบัติราชการเมื่อเสร็จสิ้นการลาศึกษาต่อโดยรายงานให้ สพฐ. ทราบ ทุกภาคการศึกษา

๑.๒ ขั้นตอนการดำเนินการงานการศึกษาต่อภายในประเทศ ภาคปกติ ประเภท ข

๑.๒.๑. การขออนุญาตลาศึกษาต่อ

๑) รับคำขออนุญาตไปสมัครสอบคัดเลือกเพื่อศึกษาต่อภายในประเทศ ภาคปกติ ประเภท ข

๒) ตรวจสอบเอกสาร

๓) อนุญาตไปสมัครสอบ

๔) อนุญาตไปศึกษาต่อ ภายในประเทศ ภาคปกติ ประเภท ข

(เมื่อผู้ขออนุญาตสอบคัดเลือกได้แล้ว)

- ระดับปริญญาตรี ปริญญาโท กำหนด ๒ ปี

- ระดับปริญญาเอก กำหนด ๔ ปี

เอกสารหลักฐาน - ผลการสอบคัดเลือกจากสถาบันการศึกษา และสำเนา ก.พ. ๗

๕) จัดทำสัญญาลาศึกษาต่อ และสัญญาค้ำประกัน

๖) จัดทำคำสั่งให้ลาศึกษาต่อเสนอผู้มีอำนาจตามลำดับชั้น

๗) จัดทำหนังสือส่งตัวข้าราชการที่ลาศึกษาไปยังสถาบันการศึกษา

๘) รายงานจำนวนข้าราชการที่ได้รับอนุญาตให้ลาศึกษาต่อ ให้ สพฐ. ทราบ

๑.๒.๒. การขยายเวลาศึกษาต่อ

๑) รับคำขอของผู้ลาศึกษาต่อส่งหลักฐานการขยายระยะเวลาศึกษาต่อก่อนสิ้นสุดสัญญาไม่น้อยกว่า ๑๕

วัน

๒) เสนอขออนุญาตการขยายเวลาศึกษาต่อ

- ระดับปริญญาโทและปริญญาเอกได้ไม่เกินครั้งละ ๑ ภาคการศึกษาไม่เกิน ๒ ครั้ง หรือไม่เกิน

๑ ปีการศึกษา

๓) จัดทำสัญญา และสัญญาค้ำประกัน

๔) จัดทำคำสั่งขยายเวลาศึกษาต่อเสนอผู้มีอำนาจอนุญาต

๕) แจ้งผู้ขออนุญาตและหน่วยงานที่เกี่ยวข้อง

๖) รายงานจำนวนข้าราชการที่ได้รับอนุญาตให้ขยายเวลาศึกษาให้ สพฐ. ทราบ

๑.๒.๓. การกลับเข้าปฏิบัติราชการตามเดิม

๑) รับคำร้องผู้ที่ไปศึกษาต่อประสงค์ขอกลับเข้าปฏิบัติราชการ

๒) ตรวจสอบเอกสาร(หนังสือจากสถานศึกษา, แบบคำร้องขอกลับ)

๓) เสนอคำสั่งกลับเข้าปฏิบัติราชการต่อผู้มีอำนาจอนุญาต

๔) แจ้งผู้ขออนุญาตและผู้เกี่ยวข้อง

๕) รายงาน สพฐ.

๑.๒.๔. การทำสัญญา

๑) จัดทำสัญญาและสัญญาค้ำประกันตามแบบที่ สพฐ. กำหนด

- การทำสัญญา

จัดทำสัญญา จำนวน ๒ ชุด(เก็บไว้ที่ สพท./สพฐ. ๑ ชุด และผู้ให้สัญญา ๑ ชุด) ทั้งนี้ผู้รับสัญญา

เป็นผู้เก็บสัญญาและสัญญาค้ำประกัน ชุดที่ติดอากรแสตมป์ ๑๐ บาท และ ๑ บาท รวม ๑๑ บาท

(ฉบับจริง)

- เอกสารของผู้จัดทำสัญญาลาศึกษาต่อ และผู้ค้ำประกัน

ก. บัตรประจำตัวข้าราชการ หรือบัตรประชาชน พร้อมสำเนา ๑ ฉบับ

ข. ทะเบียนบ้าน พร้อมสำเนา ๑ ฉบับ

ค. ทะเบียนสมรส ทะเบียนหย่า (ถ้ามี) พร้อมสำเนา ๑ ฉบับ

ง. หนังสือยินยอมให้ทำสัญญา หรือคำประกันของคู่สมรส(กรณีผู้ทำสัญญา หรือผู้ค้ำประกันมีคู่สมรส)

จ. รูปถ่าย ๑ นิ้วจำนวน ๒รูป(เฉพาะผู้ให้สัญญาเท่านั้น)

ฉ. กรณีไม่สามารถหาผู้ค้ำประกัน ให้แนบบันทึกความเห็นของคณะกรรมการ ฯ

- ผู้ทำสัญญา และผู้ค้ำประกันต้องนำบุคคลต่อไปนี้ มาในวันทำสัญญาด้วย

ก. คู่สมรสของผู้ทำสัญญา (ถ้ามี)

ข. ผู้ค้ำประกัน จำนวน ๑ คน

ค. คู่สมรสของผู้ค้ำประกัน (ถ้ามี)

- การติดอากรแสตมป์ สัญญาศึกษาต่อติดอากรแสตมป์ ๑บาท และสัญญาค้ำประกัน ๑๐บาท (ติดอากรแสตมป์ที่คู่ฉบับๆละ๑บาท การจัดทำสำเนาฉบับโดยสถานศึกษาจำนวน ๒ ชุด และสพท. / สพฐ. ๑ ชุด)

๒) เสนอลงนามสัญญาลาศึกษาต่อและสัญญาค้ำประกัน

๓) มอบสัญญาให้กับผู้ไปศึกษาต่อ

๒. การศึกษาต่อภายในประเทศ ภาคนอกเวลา

๒.๑ การศึกษาต่อภายในประเทศ ภาคนอกเวลาโดยใช้เวลาราชการบางส่วน

ขั้นตอนการปฏิบัติงาน

๒.๑.๑. รับคำขอของผู้ประสงค์จะศึกษาต่อขออนุญาตสมัครสอบคัดเลือกต่อผู้มีอำนาจอนุญาต

๒.๑.๒. เมื่อสอบคัดเลือกได้ให้นำหลักฐานผลการสอบคัดเลือกจากสถาบันการศึกษา เสนอต่อผู้มีอำนาจอนุญาต

๒.๑.๓. เจ้าหน้าที่ตรวจสอบคุณสมบัติ ตามหลักเกณฑ์ ดังนี้

๑) มีอายุไม่เกิน๕๕ปีบริบูรณ์นับถึงวันที่ ๑๕มิถุนายน ของปีที่เข้าศึกษา กรณีอายุเกินให้อยู่ในดุลยพินิจของผู้มีอำนาจอนุญาตพิจารณาอนุญาตเป็นกรณีพิเศษเฉพาะราย

๒) ต้องมีเวลารับราชการติดต่อกันไม่น้อยกว่า ๑๒ เดือนเต็ม

๒.๑.๔. จัดทำสัญญาลาศึกษาและสัญญาค้ำประกันคนละ๒ฉบับ(เก็บไว้ที่ผู้รับสัญญา ๑ ฉบับ ผู้ไปศึกษา ๑ ฉบับ)

๒.๑.๕ จัดทำคำสั่งให้ไปศึกษา

๒.๑.๖ จัดทำหนังสือส่งตัวไปศึกษา

๒.๑.๗ เมื่อผู้ไปศึกษาสำเร็จการศึกษาให้จัดทำคำสั่งให้กลับเข้าปฏิบัติราชการ

๒.๑.๘ รายงาน สพฐ.

๒.๒ การศึกษาต่อภายในประเทศ ภาคนอกเวลาราชการโดยไม่ใช้เวลาราชการไปศึกษา
ขั้นตอน การศึกษาต่อภายในประเทศ ภาคนอกเวลาราชการโดยไม่ใช้เวลาราชการไปศึกษา

๒.๒.๑ รับเรื่องไปศึกษาต่อ

๒.๒.๒ ตรวจสอบการไปศึกษาต่อ

๒.๒.๓ เสนอรายงานผู้บังคับบัญชา ทราบ

๒.๒.๔ แจ้งผู้ไปศึกษาต่อทราบ

๓. การศึกษาต่อภายในประเทศ ภาคฤดูร้อน

ขั้นตอนการลาศึกษาต่อภาคฤดูร้อน

๓.๑ การลาศึกษาต่อ

๓.๑.๑ รับคำขอผู้ประสงค์จะศึกษาต่อ

๓.๑.๒ ตรวจสอบเอกสาร

๓.๑.๓ จัดทำสัญญา และสัญญาค้ำประกัน ดำเนินการเช่นเดียวกับการศึกษาต่อภาคปกติ

๓.๑.๔ เสนอขออนุญาตไปศึกษาต่อภาคฤดูร้อน ต่อผู้บังคับบัญชาตามลำดับขั้นตอน

๓.๑.๕ จัดทำคำสั่งให้ข้าราชการลาศึกษาต่อภาคฤดูร้อน

๓.๑.๖ แจ้งผู้ไปศึกษาต่อแจ้งหน่วยงานที่เกี่ยวข้องและสถาบันการศึกษา

๓.๑.๗ รายงาน สพฐ.

๓.๒ การกลับเข้าปฏิบัติราชการตามเดิม

๓.๒.๑ ผู้ลาศึกษาต่อส่งแบบคำร้องขอกลับ ฯ

๓.๒.๒ ตรวจสอบเอกสาร

๑) แบบคำร้องขอกลับเข้าปฏิบัติราชการตามเดิม (แบบที่ ๕)

๒) หนังสือจากสถาบันการศึกษาส่งตัวกลับโดยระบุวันที่ส่งตัวกลับ

๓) เอกสารที่แสดงว่าสำเร็จการศึกษา

๓.๒.๓ จัดทำคำสั่งให้ข้าราชการซึ่งไปศึกษาต่อภาคฤดูร้อนกลับเข้าปฏิบัติราชการตามเดิม

๓.๒.๔ การรายงานจำนวนผู้ลาศึกษาไป สพฐ.

๔. การฝึกอบรมภายในประเทศ

ขั้นตอนการดำเนินการ

๔.๑ ขออนุญาตไปฝึกอบรมภายในประเทศ (ตามหลักเกณฑ์)

๔.๒ การอบรม หากอบรมระยะเวลาเกินกว่า ๖ เดือน หรือทางราชการจะต้องจ่ายเงิน เพื่อเป็นค่าใช้จ่ายในการอบรมเกินกว่า ๕,๐๐๐ บาท ต้องจัดทำสัญญา

๔.๓จัดทำสัญญา (กรณีผู้ลาไปฝึกอบรมย้ายต่างเขตพื้นที่ให้เก็บสัญญาไว้ที่สพท. เดิม แต่ต้องแจ้งให้หน่วยงานใหม่ทราบ)

๔.๔จัดทำคำสั่งให้ไปฝึกอบรมภายในประเทศ และกลับเข้าปฏิบัติราชการ

๔.๕ รายงาน สพฐ.

๕. การคำนวณเงิน และเรียกชดใช้ทุนกรณีผิดสัญญา

ขั้นตอนการดำเนินการ

กรณีผู้ลาศึกษา ฝึกอบรม หรือปฏิบัติการวิจัยภายในประเทศ ผิดสัญญาการชดใช้ทุนให้ดำเนินการดังนี้

๕.๑ คำนวณการชดใช้ทุนตามหลักเกณฑ์และวิธีการที่กระทรวงการคลังกำหนด และตามประกาศของ สพฐ.

๕.๒แจ้งเรียกชำระหนี้จากผู้ผิดสัญญาและผู้ค้ำประกันโดยวิธีส่งทางไปรษณีย์ตอบรับ

๕.๓หากผู้ผิดสัญญาหรือผู้ค้ำประกันยินยอมชดใช้ให้รับชดใช้แล้วรายงาน สพฐ

๕.๔ หากขอผ่านชำระให้ผู้มีอำนาจ (ผู้รับมอบอำนาจ) พิจารณาโดยคำนึงถึงหลักเกณฑ์ที่ กระทรวงการคลังกำหนด

๕.๕หากผู้ผิดสัญญาหรือผู้ค้ำประกันปฏิเสธหรือเพิกเฉยให้รวบรวมเอกสาร หลักฐานทั้งหมดรายงาน สพฐ. โดยด่วน อย่าให้ขาดอายุความ

๖. การลาศึกษาต่อต่างประเทศ

ขั้นตอนการดำเนินการขออนุญาตไปศึกษาต่อ ณ ต่างประเทศ

๖.๑ รับคำขอของข้าราชการที่ประสงค์จะขออนุญาตไปศึกษาต่อ ณ ต่างประเทศ พร้อมเอกสาร ประกอบการพิจารณา

๖.๒ ตรวจสอบเอกสารให้ครบถ้วน

๖.๓ เสนอผู้บังคับบัญชาเพื่อเสนอเรื่องไปยัง สพฐ.

๖.๔ สพฐ. แจ้งผลการพิจารณาเห็นชอบจากสำนักงาน ก.พ. และจัดทำคำสั่งส่งให้ข้าราชการไปศึกษาต่อ ณ ต่างประเทศ

๖.๕จัดทำสัญญาและสัญญาค้ำประกัน (ผอ.สพท. ลงนามในสัญญา)

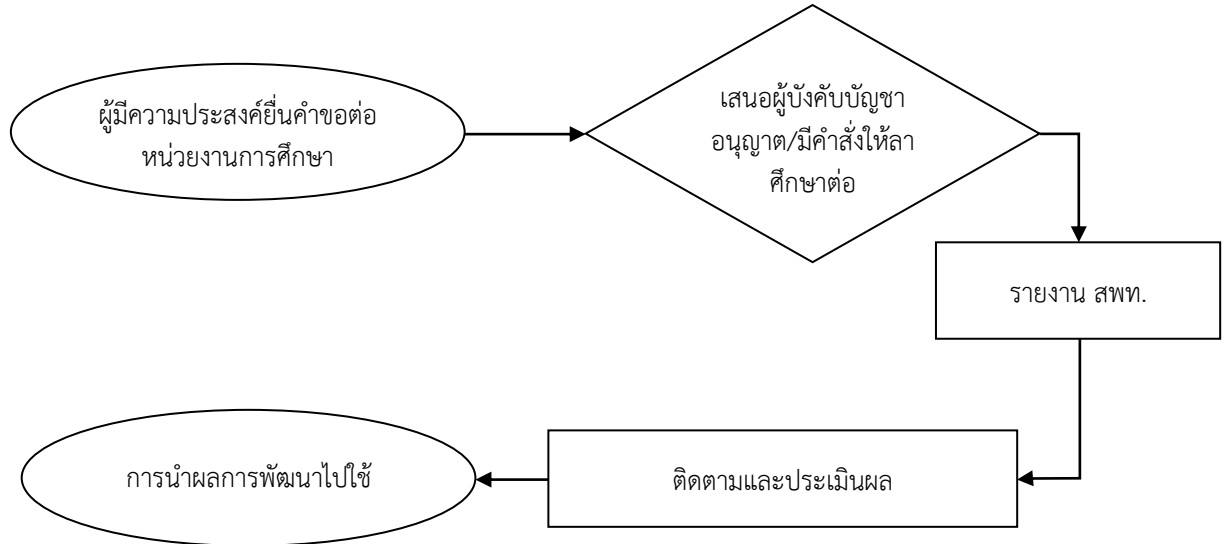
๖.๖ ส่ง สัญญาไป สพฐ.

๖.๗ แจ้งสถานศึกษาเพื่อแจ้งผู้ขออนุญาตทราบ

ข้อสังเกตในระดับปฏิบัติ

การศึกษาต่อ ณ ต่างประเทศ ต้องประสานเกี่ยวข้องกับสำนักงาน ก.พ. ด้วย กรณีขอรับทุน หรือได้รับทุน ต้องปฏิบัติตามเงื่อนไขของทุนที่ได้รับด้วย

๖. Flow Chart การปฏิบัติงาน



๗. แบบฟอร์มที่ใช้

๗.๑ แบบสำรวจ

๗.๒ สัญญาลาศึกษา

๘. กฎหมาย ระเบียบที่เกี่ยวข้อง

๑. ระเบียบกระทรวงศึกษาธิการว่าด้วยการให้ข้าราชการไปศึกษาและฝึกอบรมภายในประเทศ พ.ศ.

๒๕๓๘

๒ ระเบียบกระทรวงศึกษาธิการว่าด้วยการให้ข้าราชการไปศึกษาและฝึกอบรมภายในประเทศ พ.ศ.

๒๕๓๘และแก้ไขเพิ่มเติม (ฉบับที่ ๒) พ.ศ.๒๕๔๗

๓. ประกาศสำนักงานคณะกรรมการการศึกษาขั้นพื้นฐานลงวันที่ ๑๓ พฤษภาคม ๒๕๔๗ เรื่อง ให้ข้าราชการและลูกจ้างประจำสังกัดสำนักงานคณะกรรมการการศึกษาขั้นพื้นฐาน ไปศึกษาต่อ ฝึกอบรม หรือปฏิบัติงานวิจัยภายในประเทศ พ.ศ.๒๕๔๗

๔. คำสั่ง สำนักงานคณะกรรมการการศึกษาขั้นพื้นฐานที่ ๑๖๐๒/๒๕๔๗สั่งณวันที่ ๑๓ พฤษภาคม

๒๕๔๗

๕. หนังสือสำนักงานคณะกรรมการการศึกษาขั้นพื้นฐาน ด่วนที่สุด ที่ ศธ ๐๔๐๐๙/๕๑๘๔ ลงวันที่ ๓๐

มีนาคม

๖. คำสั่งสำนักงานคณะกรรมการการศึกษาขั้นพื้นฐาน ที่ ๑๒๘๑/๒๕๔๗ สั่ง ณ วันที่ ๗ เมษายน ๒๕๔๗

๗. ระเบียบสำนักนายกรัฐมนตรีว่าด้วยการให้ข้าราชการไปศึกษาฝึกอบรมปฏิบัติการวิจัยและดูงาน ณ

ต่างประเทศ พ.ศ.๒๕๔๙

๘. หนังสือกรมบัญชีกลางที่ กค ๐๔๐๖.๒/ว ๔๑๐ ลงวันที่ ๒๓ พฤศจิกายน ๒๕๕๐

๙. คำสั่งสำนักงานคณะกรรมการการศึกษาขั้นพื้นฐาน ที่ ๓๐๗/๒๕๕๑ สั่ง ณ วันที่ ๒๐ มีนาคม ๒๕๕๑

๙. สรุปมาตรฐานกระบวนการ งานลาศึกษาต่อ ฝึกอบรม หรือปฏิบัติการวิจัยภายในต่างประเทศ/ต่างประเทศ

ชื่องานงานลาศึกษาต่อ ฝึกอบรม หรือปฏิบัติการวิจัยภายในต่างประเทศ/ต่างประเทศ		ส่วนราชการ กลุ่มบริหารงานบุคคล สพท. สพฐ.		รหัสเอกสาร		
ตัวชี้วัดที่สำคัญของกระบวนการ การลาศึกษา หมายถึง ข้าราชการครูและบุคลากรทางการศึกษาได้รับการอนุญาตจากผู้บังคับบัญชาให้ไปศึกษาฝึกอบรมดูงานหรือปฏิบัติงานวิจัย และพัฒนาทั้งภายในประเทศและต่างประเทศ						
วัตถุประสงค์ เพื่อเป็นแนวปฏิบัติ การดำเนินการลาศึกษาต่อข้าราชการครูและบุคลากรทางการศึกษา						
ลำดับที่	ผังขั้นตอนการทำงาน	รายละเอียดงาน	เวลาดำเนินการ	มาตรฐานคุณภาพงาน	ผู้รับผิดชอบ	หมายเหตุ
๑	<pre> graph TD A([]) --> B{ } B --> C[] C --> D[] D --> E([]) </pre>	ข้าราชการครูและบุคลากรทางการศึกษาขอ อนุญาตผู้บังคับบัญชาลาศึกษาต่อ			สปท.	
๒		ผู้บังคับบัญชาพิจารณาอนุญาตหรือขออนุมัติ ต่อ อ.ก.ค.ศ.เขต/มีคำสั่งให้ลาศึกษาต่อและทำ สัญญาต่อ			สปท.	
๓		รายงานการลาศึกษาต่อให้ สปท./สพม.			สถานศึกษา	
๔		รายงานผลการเรียนต่อผู้บังคับบัญชาทุกภาค เรียน/รายงาน อ.ก.ค.ศ.กรณีได้รับอนุมัติจาก อ.ก.ค.ศ.เขตเพื่อพิจารณาเลื่อนเงินเดือนต่อไป			สถานศึกษา	
๕		มีคำสั่งกลับจากลาศึกษาต่อ/รายงาน สปท.			สถานศึกษา	

